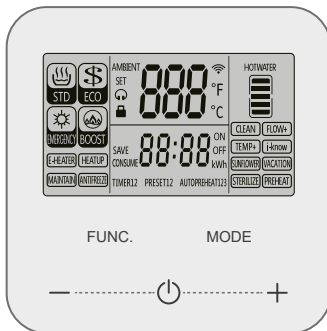




## Manuale per l'Utente

### FILOCOMANDO



### DMW WTGM

Per Water Tank MWTGM 200 Z4W

#### NOTA IMPORTANTE:

Leggere attentamente il presente Manuale  
prima di installare ed utilizzare il Filocomando.  
Conservare il Manuale per riferimenti futuri.



[www.multiwarm.it](http://www.multiwarm.it)

## **Agli utenti**

Grazie per aver scelto i prodotti MULTIWARM. Prima di installare e utilizzare il prodotto, leggere attentamente questo manuale, in modo da poter comprendere e utilizzare correttamente questo prodotto. Per la corretta installazione e funzionamento del nostro prodotto e per ottenere l'effetto operativo previsto, tenere presente quanto segue:

1. Questo apparecchio non è destinato all'uso da parte di persone (compresi i bambini) con capacità fisiche, sensoriali o mentali ridotte, o con mancanza di esperienza e conoscenza, a meno che non abbiano ricevuto supervisione o istruzioni relative all'uso dell'apparecchio da una persona responsabile della loro sicurezza. I bambini devono essere sorvegliati per assicurarsi che non giochino con l'apparecchio.
2. Questo manuale di istruzioni è un manuale universale, alcune funzioni sono applicabili solo a prodotti particolari. Tutte le illustrazioni e le informazioni contenute nel manuale di istruzioni sono solo di riferimento e l'interfaccia di controllo deve essere soggetta al funzionamento effettivo.
3. Per adattare meglio il prodotto ai clienti, condurremo continuamente miglioramenti e innovazioni. Se vengono apportate modifiche, fare riferimento al prodotto reale.
4. Se il prodotto necessita di essere installato, spostato o sottoposto a manutenzione, contattare il nostro rivenditore designato o il centro assistenza locale per un supporto professionale. Gli utenti non devono smontare o effettuare la manutenzione dell'unità da soli, altrimenti potrebbe causare danni relativi e la nostra azienda non si assumerà alcuna responsabilità.

# Sommario

Avvisi di sicurezza (assicurarsi di rispettarli) .....	1
Display .....	2
Introduzione della modalità operativa.....	3
Istruzioni operative .....	5
Visualizzazione degli errori .....	15
Installazione del comando a filo .....	19

## Avvisi di sicurezza (assicurarsi di rispettarli)



### AVVERTIMENTO

Se non rispettate scrupolosamente, si potrebbero causare gravi danni all'unità o alle persone.



### Nota

Se non rispettata scrupolosamente, potrebbe causare danni lievi o medi all'unità o alle persone.



Questo segnale indica che l'operazione deve essere vietata. Un funzionamento improprio può causare gravi danni o la morte.



Questo segnale indica che gli articoli devono essere rispettati. Un funzionamento improprio può causare danni a persone o cose.

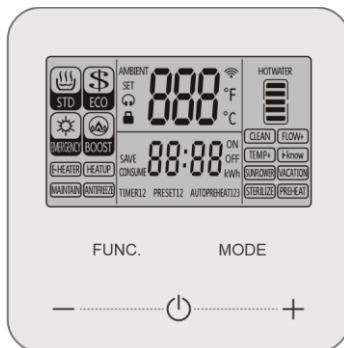


### AVVERTIMENTO

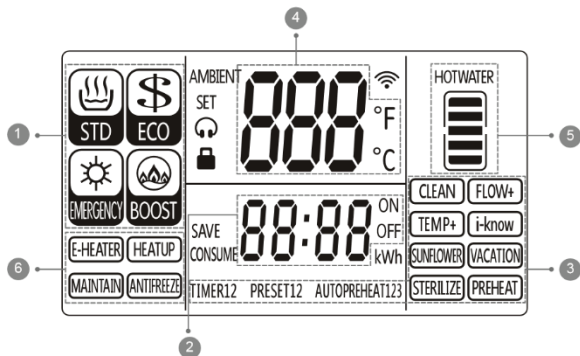
Questo prodotto non può essere installato in ambienti corrosivi, infiammabili o esplosivi o in luoghi con requisiti speciali, come la cucina. In caso contrario, ciò influenzerà il normale funzionamento o ridurrà la durata dell'unità, o addirittura causerà pericolo di incendio o lesioni gravi. Per tali luoghi, utilizzare prodotti speciali con funzione anticorrosiva o antideflagrante.

## Display

### Aspetto del comando a filo



### Descrizione LCD



- 1) Visualizzazione della modalità
- 2) Orario del sistema, ora del timer, ora preimpostata, ora del preriscaldamento automatico, visualizzazione del tempo di disinfezione/vacanza
- 3) Visualizzazione delle funzioni dell'acqua; visualizzazione del codice di errore; set della temperatura dell'acqua
- 5) Quantità di acqua calda (alcuni modelli non dispongono di questa funzione)
- 6) Visualizzazione dello stato

## Introduzione della modalità operativa

Modalità	Introduzione alla modalità
Standard	Gestisce automaticamente il funzionamento della pompa di calore o il riscaldamento elettrico nei modelli con resistenza elettrica per la produzione di acqua calda. Questa modalità ha un tempo di riscaldamento e un consumo energetico moderati.
Risparmio energetico	Ottimizza il riscaldamento dell'acqua considerando il risparmio energetico.
Veloce	Adatto per i modelli con resistenza elettrica ausiliaria o alcuni modelli con inverter, riduce i tempi di riscaldamento per una rapida produzione di acqua calda.
Riscaldamento elettrico	Adatto per i modelli con resistenza elettrica ausiliaria. L'unità entrerà automaticamente in questa modalità quando si verifica un errore della pompa di calore e produrrà acqua calda con la resistenza elettrica per l'emergenza.

Nota. Alcune delle modalità di cui sopra possono essere impostate solo per modelli specifici, fare riferimento ai prodotti reali

## Descrizione della funzione



Funzione	Introduzione
TIMER	Imposta l'ora di accensione e spegnimento, lo scaldacqua funzionerà in questo periodo. Dopo l'impostazione, verrà eseguita ogni giorno.
PRESET	Preimposta l'orario di utilizzo. Lo scaldacqua produce acqua calda in anticipo in base all'orario preimpostato e passa automaticamente allo stato di standby due ore dopo l'orario preimpostato. Dopo l'impostazione, verrà eseguita ogni giorno. Tranne che per l'orario preimpostato, l'acqua verrà riscaldata al massimo a una temperatura media, per ridurre il consumo energetico dell'unità.
I-know FUNZIONE NON DISPONIBILE SU QUESTI MODELLI	Realizza un controllo automatico apprendendo le abitudini di consumo dell'utente. Questa funzione è efficace solo quando l'utente ha un consumo quotidiano regolare. Nei periodi di consumo d'acqua non abituali, l'acqua verrà riscaldata al massimo a una temperatura media, per ridurre il consumo energetico dell'unità.

Funzione	Introduzione
TEMP+	Controlla lo scaldacqua per riscaldare la temperatura dell'acqua a una temperatura più elevata, fornendo più acqua calda. È possibile impostare la temperatura di alcune unità. Quando la temperatura è impostata sul limite superiore, tenere premuto il pulsante "+" per 3 secondi o premere il pulsante "+" tre volte entro 1 secondo per accedere.
PRE-RISCALDAMENTO	Adatto per l'unità per la quale il modulo di riscaldamento istantaneo MULTIWARM (dispositivo di ritorno dell'acqua) viene acquistato e installato in aggiunta. Il comando a filo fornisce solo l'operazione di impostazione delle funzioni. La funzione di preriscaldamento può utilizzare l'acqua calda nel serbatoio per eseguire il ciclo e preriscaldare il tubo dell'acqua.
GIRASOLE	Maggiore è la temperatura esterna, più facile sarà per lo scaldacqua assorbire calore dall'ambiente e maggiore sarà il risparmio energetico nel riscaldare l'acqua calda. Quando la funzione girasole è abilitata, lo scaldacqua riscalderà l'acqua durante il periodo della giornata con la temperatura più alta. Per il resto della giornata, riscalderà l'acqua a una temperatura media. Rispetto al riscaldamento a temperatura ambiente più bassa, consente un maggiore risparmio energetico. Si consiglia di abilitare questa funzione se si utilizza un solo serbatoio di acqua calda al giorno. Dopo l'impostazione, verrà eseguita ogni giorno.
VACANZA	Imposta la durata della vacanza e l'acqua calda verrà preparata un giorno prima del tuo ritorno. Lo scaldacqua è in stand-by durante le vacanze. Questa funzione viene automaticamente annullata al termine delle vacanze.
STERILIZZAZIONE	Adatto per modelli con riscaldamento elettrico ausiliario. Riscaldare l'acqua a 70 °C o alla temperatura più alta che può essere impostata in base al controllo specifico, per ottenere una disinfezione ad alta temperatura.
PULIZIA	Adatto per lo svuotamento delle tubazioni e le operazioni di pulizia dello scaldacqua.

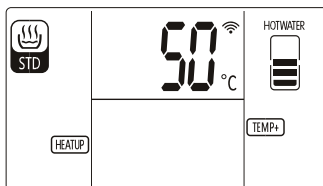
Note. 1. La temperatura media dell'acqua è generalmente 40 °C, a seconda dell'unità.  
2. Alcune delle funzioni di cui sopra si applicano solo ad alcuni modelli.

## Istruzioni operative

### ON/OFF

Premere il pulsante  per accendere l'unità e avviare la funzione di riscaldamento dell'acqua. Premere nuovamente il pulsante  per spegnere l'unità e interrompere la funzione di riscaldamento dell'acqua. L'icona della modalità non viene visualizzata quando l'unità è spenta.

La visualizzazione dell'orologio e della linea di separazione dipende dal fatto che la relativa funzione del timer sia abilitata. Le interfacce di accensione e spegnimento dell'unità sono mostrate come segue:



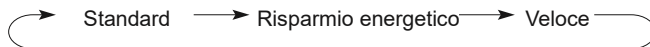
Unità On



Unità Off

### Impostazione della modalità

Ogni volta che si preme il pulsante "Modalità", la modalità dell'acqua calda passerà tra standard, risparmio energetico e veloce. La sequenza di commutazione viene mostrata come segue:



Impostazioni modalità

Modalità riscaldamento elettrico:

Nello stato di accensione, l'unità avvierà automaticamente la modalità di riscaldamento elettrico quando si verifica un malfunzionamento e la modalità di riscaldamento elettrico si spegnerà automaticamente dopo 48 ore di funzionamento. Se è necessario continuare l'operazione, riaccenderlo. La modalità di riscaldamento elettrico aumenterà il consumo energetico dell'unità, che serve solo a garantire la richiesta d'acqua di emergenza e non è consigliata per l'uso a lungo termine. Se è operativa la modalità di riscaldamento elettrico, significa che l'unità non funziona correttamente, contattare il servizio clienti designato dall'azienda per la riparazione.



## **Impostazioni della temperatura**

Premendo il pulsante "+" o "-" con l'unità accesa, la temperatura impostata aumenterà o diminuirà di 1 grado (Celsius o Fahrenheit); tenendo premuto il pulsante "+" o "-", la temperatura impostata aumenterà o diminuirà di 1 grado (Celsius o Fahrenheit) in modo continuo. L'intervallo di temperatura impostabile varia da modalità a modalità. Per l'intervallo di impostazione della temperatura dell'acqua specifico di ciascun modello, fare riferimento all'unità reale.

## **Impostazioni delle funzioni**

Le funzioni sono suddivise in funzioni base e funzioni avanzate. Le funzioni avanzate possono essere abilitate solo dopo aver letto attentamente la sezione "Introduzione alle funzioni" per comprendere le caratteristiche delle funzioni. In caso contrario, l'acqua calda potrebbe non essere sufficiente per l'utilizzo.

Nota. Dopo aver scollegato dall'alimentazione l'unità, reimpostare l'ora e le funzioni del sistema.

Impostazioni delle funzioni di base:

1. Con l'unità accesa premere il pulsante "Funzione" per accedere all'interfaccia di selezione della funzione, quindi premere il pulsante "Funzione" per selezionare le funzioni di ora del sistema, timer, preriscaldamento automatico, temp+, silenzioso, preriscaldamento e sterilizzazione. Quando l'icona della funzione corrispondente lampeggia, premere il pulsante "+" e "-" per abilitare o disabilitare questa funzione.
2. Con l'unità spenta, premere il pulsante "Funzione" per accedere all'interfaccia di selezione della funzione, quindi premere il pulsante "Funzione" per selezionare l'ora del sistema, il timer, il preriscaldamento automatico, il preriscaldamento e le funzioni di pulizia. Quando l'icona della funzione corrispondente lampeggia, premere il pulsante "+" e "-" per abilitare o disabilitare questa funzione.

Funzioni avanzate:

Con l'unità accesa tenere premuto il pulsante "Funzione" per 5 secondi per accedere all'interfaccia di selezione della funzione. Inoltre, è possibile selezionare anche il secondo gruppo di timer, due gruppi di preimpostazione, tre gruppi aggiuntivi di preriscaldamento automatico, girasole, i-know, funzione vacanza, visualizzazione del consumo energetico e altre funzioni.

Quando l'icona corrispondente lampeggia, premere i pulsanti "+" e "-" per abilitare o disabilitare questa funzione.

Note.

- Nell'interfaccia delle funzioni avanzate, è possibile impostare due gruppi di funzioni timer (timer 1, timer 2) o due gruppi di funzioni preimpostate (preset 1, preset 2) e tre gruppi di funzioni di preriscaldamento automatico (preriscaldamento automatico 1, preriscaldamento automatico 2, preriscaldamento automatico 3). Il timer 1 e il preriscaldamento automatico 1 corrispondono alle funzioni del timer e del preriscaldamento automatico nelle impostazioni delle funzioni di base.
- Le funzioni avanzate che sono state abilitate possono essere impostate sull'interfaccia delle funzioni di base. Le funzioni avanzate che non sono abilitate devono prima essere impostate nell'interfaccia delle funzioni avanzate.
- Le funzioni di preriscaldamento e preriscaldamento automatico sono disponibili per l'unità su cui viene acquistato e installato il modulo di riscaldamento istantaneo MULTIWARM (dispositivo di ritorno dell'acqua).
- Le funzioni "Vacanza", "Timer", "Preset", "Temp +", "Sterilizzazione", "Girasole" e "i-know" si escludono a vicenda. Quando una qualsiasi di queste funzioni è abilitata, le altre funzioni vengono automaticamente cancellate.
- Una volta abilitata la funzione di pulizia, l'unità non può essere accesa a meno che l'operazione di pulizia non sia terminata o la funzione di pulizia non venga disattivata manualmente. Quando la funzione di pulizia è abilitata, l'area dell'ora visualizza l'ora in cui la funzione di pulizia è stata abilitata.
- Quando l'unità è dotata della funzione temp+ e la temperatura impostata raggiunge il limite superiore della modalità, la modalità temp+ può essere abilitata tenendo premuto il pulsante "+" per 3 secondi o premendo il pulsante "+" tre volte entro 1 s. In questo caso è possibile aumentare ulteriormente la temperatura impostata.
- Se la temperatura impostata è inferiore al limite superiore della modalità quando la funzione temp+ è abilitata, la funzione temp+ verrà automaticamente chiusa.
- Alcune delle funzioni di cui sopra sono disponibili solo per modelli specifici, fare riferimento ai prodotti reali.
- Quando viene selezionata una funzione, lo stato della funzione viene visualizzato nell'area della temperatura e viene visualizzata l'icona "Impostazioni". Viene visualizzato "ON" quando la funzione è abilitata e "OFF" viene visualizzato quando la funzione è disabilitata:




Funzione Temp+ abilitata



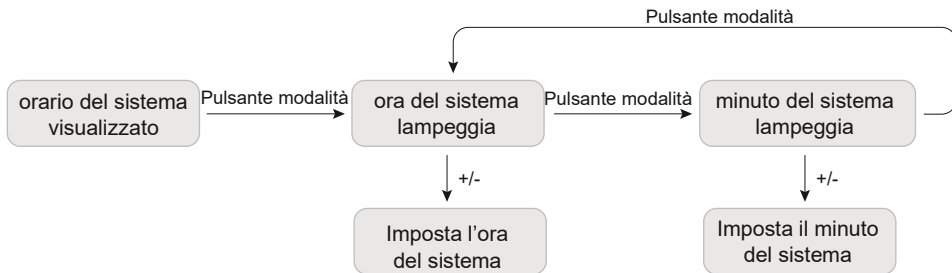
Funzione Temp+ disabilitata

## Impostazione dell'ora del sistema

1. Premere il pulsante "Modalità" e l'ora lampeggia . Premere il pulsante "+" o "-" per regolare l'ora.
2. Premere il pulsante "Modalità". nuovamente e i minuti lampeggiano . Premere il pulsante "+" o "-" per regolare i minuti.
3. Durante il processo di impostazione, premendo il pulsante  o senza utilizzare alcun pulsante per 20 secondi, si ritornerà automaticamente all'interfaccia principale e l'impostazione dell'ora del sistema sarà completata.



Visualizzazione dell'ora del sistema

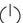


## Impostazione dell'orario di accensione/spegnimento

### Timer Orario

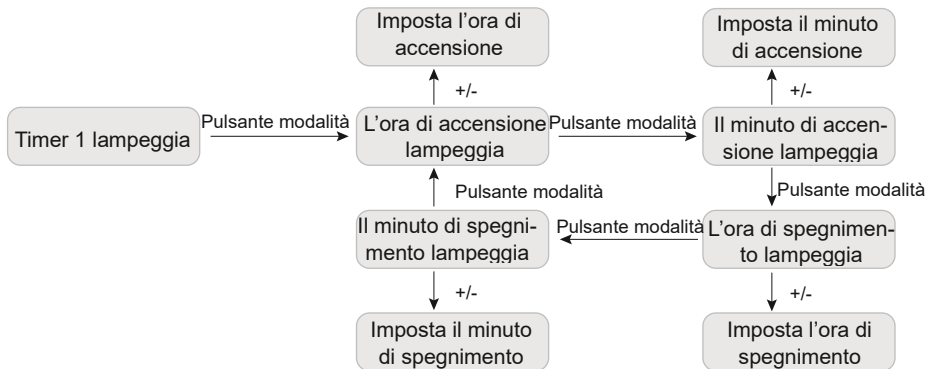
Quando l' icona Timer 1/Timer 2 lampeggia:

1. Premere il pulsante "Modalità" e l'icona "Ora di accensione del timer" e "ON" lampeggiano. Premere il pulsante "+" o "-" per regolare l'ora del timer;

2. Premere nuovamente il pulsante “Modalità” e l'icona “Minuto di accensione del timer” e “ON” lampeggeranno. Premere il pulsante “+” o “-” per regolare i minuti del timer;
3. Premere nuovamente il pulsante “Modalità” e l'icona “Ora di spegnimento del timer” e “OFF” lampeggeranno. Premere il pulsante “+” o “-” per regolare l'ora di spegnimento del timer;
4. Premere nuovamente il pulsante “Modalità”, il “Minuto di spegnimento del timer” e l'icona “OFF” lampeggiano. Premere il pulsante “+” o “-” per regolare i minuti di spegnimento del timer;
5. Durante il processo di impostazione, premendo il pulsante  o senza utilizzare alcun pulsante per 20 secondi, si ritornerà automaticamente all'interfaccia principale e l'impostazione del timer sarà completata. Il metodo di impostazione del timer 1 è preso come esempio:




Timer 1 Visualizzazione dell'ora



Nota. L'orario di attivazione del timer non può coincidere con l'orario di disattivazione del timer; in caso contrario la funzione timer non verrà eseguita.

## Timer settimanale

Quando l'icona del timer 2 lampeggia:

1. Premere il pulsante "Mode" e "n: XX" lampeggia, il che indica il giorno corrente della settimana. Premere il pulsante "+" o "-" per regolarlo;
2. Premere il pulsante "Modalità". di nuovo e l'icona "d: XX" e "On". lampeggiano, indicando in quale giorno della settimana l'unità sarà accesa. Premere il pulsante "+" o "-" per regolarlo;
3. Premere nuovamente il pulsante "Modalità" e l'icona "d: XX" e "Off" lampeggiano. Premere il pulsante "+" o "-" per regolarlo;
4. Durante il processo di impostazione, premendo il pulsante  o senza utilizzare alcun pulsante per 20 secondi, si ritornerà automaticamente all'interfaccia principale e l'impostazione del timer sarà completata.

Gli esempi di impostazione dell'ora corrente, dell'unità accesa e dell'unità spenta del timer settimanale sono mostrati di seguito:

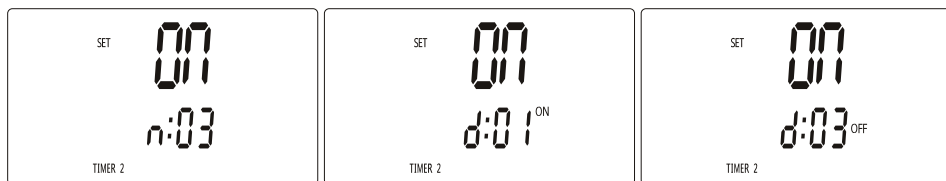
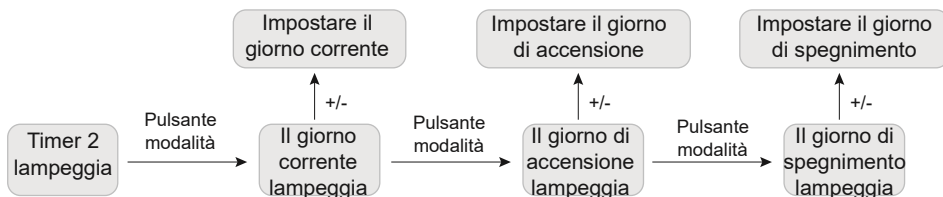


Diagramma di visualizzazione del timer settimanale




Passaggi di impostazione dell'ora del timer settimanale

Nota. Alcuni modelli non supportano l'impostazione del timer settimanale. In questo caso, il timer 2 è il timer orario e il metodo di impostazione è lo stesso del timer 1.

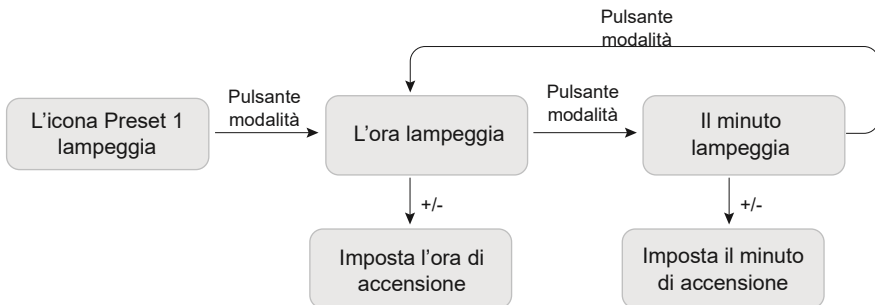
## Impostazione del tempo preimpostato di utilizzo dell'acqua

Quando l'icona Preset 1/ Preset 2 lampeggia:

1. Premere il pulsante "Modalità" e l'icona "Ora del tempo preimpostato di utilizzo dell'acqua" lampeggia. Premere il pulsante "+" o "-" per regolare l'ora;
2. Premere nuovamente il pulsante "Modalità" e l'icona "Minuto del tempo di consumo di acqua preimpostato" lampeggia, premere il pulsante "+" o "-" per regolare il minuto;
3. Durante il processo di impostazione, premendo il pulsante  o senza utilizzare alcun pulsante per 20 secondi, si ritornerà automaticamente all'interfaccia principale e l'impostazione sarà completata. Il metodo di impostazione di Preset 1 è preso come esempio :




Preset 1



## Impostazione del ciclo di disinfezione

Quando l'icona Sterilize lampeggia:

1. Premere il pulsante "Modalità" e il "Ciclo di disinfezione" lampeggia. Premere il pulsante "+" o "-" per regolare il giorno settimanale di disinfezione;;
2. Premere nuovamente il pulsante "Modalità" e l'"Ora di inizio disinfezione" lampeggia. Premere il pulsante "+" o "-" per regolare l'ora di inizio della disinfezione;
3. Durante il processo di impostazione, premendo il pulsante  o senza utilizzare alcun pulsante per 20 secondi, si ritornerà automaticamente all'interfaccia principale e l'impostazione sarà completata.

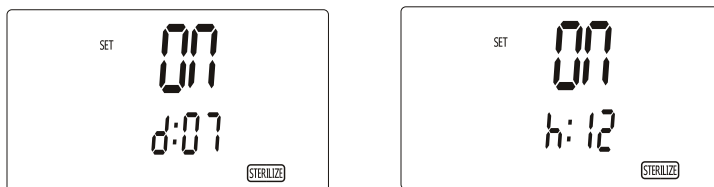
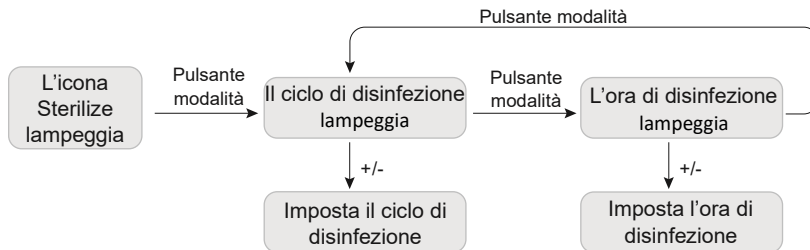


Diagramma di visualizzazione del ciclo di disinfezione




### Note.

- 1) Ciclo di disinfezione: il valore di impostazione rappresenta il numero di giorni dopo cui ripetere il ciclo di disinfezione.
- 2) Quando il ciclo di disinfezione è impostato su 0, significa che la disinfezione inizia immediatamente e l'impostazione dell'ora è protetta.

## Impostazione della modalità vacanza

Quando l'icona Vacation lampeggia:

1. Premere il pulsante "Modalità" e "Giorni di vacanza" lampeggia. Premere il pulsante "+" o "-" per regolare i giorni di vacanza;
2. Durante il processo di impostazione, premendo il pulsante  o senza utilizzare alcun pulsante per 20 secondi, si ritornerà automaticamente all'interfaccia principale e l'impostazione sarà completata.

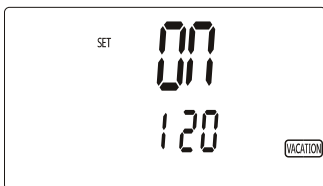
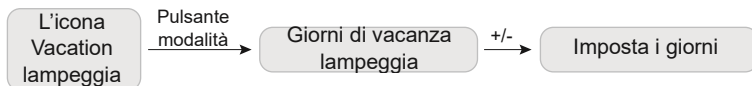



Diagramma di visualizzazione della modalità vacanza



## Impostazione della funzione di blocco

In assenza di malfunzionamenti, premere contemporaneamente i pulsanti "+" e "-" per 5 secondi per abilitare la funzione di blocco e il display LCD visualizzerà . Premere nuovamente i pulsanti "+" e "-" contemporaneamente per 5 secondi per uscire dalla funzione di blocco.

Nello stato di blocco, non vi è alcuna risposta quando si premono altri pulsanti e la funzione di blocco verrà memorizzata in caso di interruzione di corrente.



## Funzione Wi-Fi

Suggerimenti: l'app "EWPE" supporta gli smartphone iOS/Android. Con gli aggiornamenti e i miglioramenti del prodotto, i contenuti dell'App potrebbero cambiare. Fare riferimento alla visualizzazione e al funzionamento effettivi dell'app.

Connetti il dispositivo al Wi-Fi: apri l'app "EWPE" e fai clic su "+" nell'angolo in alto a destra della pagina "Home" per selezionare il prodotto e il modello del tuo elettrodomestico. Controlla se l'indicatore Wi-Fi lampeggia e connettiti alla rete secondo le istruzioni sull'app:

1. Quando il dispositivo non è mai stato connesso alla rete, ogni volta che il dispositivo viene ricollegato all'alimentazione, l'indicatore Wi-Fi lampeggerà, in attesa della connessione di rete.
2. Quando si modificano nome e password del router, il dispositivo Wi-Fi può essere ripristinato e quindi riconnesso alla rete.
3. Quando si ricollega la rete, il dispositivo deve reimpostare il Wi-Fi prima della connessione di rete. Ripristino Wi-Fi del dispositivo: sull'interfaccia principale, tieni premuti contemporaneamente i pulsanti "Funzione" e "+" per 5 secondi e il comando a filo emetterà 3 suoni e visualizzerà "Sì" per 5 secondi, il che significa che il Wi-Fi è stato ripristinato correttamente. Se si verifica un malfunzionamento della comunicazione tra il modulo Wi-Fi e il comando a filo, verrà visualizzato "JF" per 5 secondi e il ripristino non sarà valido..

**Nota.** La banda Wi-Fi utilizzata da questo prodotto è 2,4 GHz, che supporta IEEE 802.11b/g/n e non supporta la banda 5 GHz.

### Ripristino Impostazioni di fabbrica

Se le impostazioni predefinite di fabbrica vengono modificate a causa di un utilizzo errato, l'unità potrebbe non operare correttamente. In questo caso puoi provare a risolvere ripristinando le impostazioni di fabbrica del comando a filo.

Metodo: tenere premuto il tasto  per 5 secondi per ripristinare le impostazioni di fabbrica.

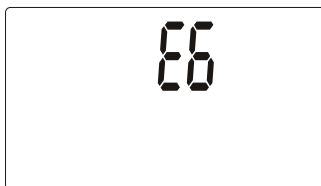
## Visualizzazione degli errori

In caso di malfunzionamento nel funzionamento del sistema, l'area di visualizzazione della temperatura visualizzerà il codice di errore. Spegnere l'unità e richiedere la manutenzione da parte di un tecnico autorizzato.

Quando si verifica un errore, le altre operazioni del comando a filo sono inibiti, ad eccezione dell'accensione/spegnimento dell'unità e delle operazioni speciali di impostazione dei parametri.

Se lo scaldacqua presenta più errori contemporaneamente, i codici di errore verranno visualizzati ciclicamente.

La figura seguente mostra l'errore di comunicazione:



Visualizzazione

Tabella delle informazioni sugli errori

Codice di errore	Nome dell'errore	Codice di errore	Nome dell'errore
E1	Protezione dall'alta pressione del sistema	F5	Errore del sensore della temperatura di scarico
E3	Protezione perdite di refrigerante /protezione per bassa pressione	DC	Errore del sensore della temperatura di aspirazione
E4	Protezione dallo scarico	F4	Errore del sensore di temperatura del tubo esterno
H3	Protezione da sovraccarico del compressore	d5	Errore del sensore della temperatura del tubo dell'acqua di ritorno
E6	Errore di comunicazione	FL	Errore del sensore della temperatura inferiore del serbatoio dell'acqua

E7	Errore comunicazione scheda acqua di ritorno	FE	Errore del sensore della temperatura superiore del serbatoio dell'acqua
C5	Errore del cappuccio del ponticello	F8	Errore sensore temperatura acqua in ingresso (tipo riscaldamento semidiretto)
L7	Errore interruttore flusso acqua (pressione acqua).	d8	Errore del sensore della temperatura dell'acqua in uscita dal tubo nel tubo
E0	Protezione da errore pompa (tipo riscaldamento semidiretto)	L6	Capacità dell'unità insufficiente
U7	Protezione inversione anomala della valvola a 4 vie	bH	Errore del sensore della temperatura della pompa dell'acqua di ritorno
F3	Errore del sensore della temperatura ambiente esterna	b5	Sensore di temperatura della valvola del liquido dell'unità interna aperto/in cortocircuito
L3	Protezione da errore ventola esterna 1	b7	Sensore di temperatura della valvola del gas interna aperto/in cortocircuito
E8	Protezione da sovraccarico	—	—

Tabella delle informazioni sugli errori dell'unità

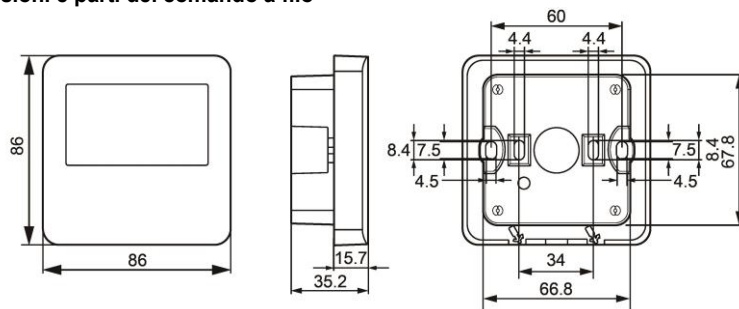
Codice di errore	Nome dell'errore	Codice di errore	Nome dell'errore
EE	Errore del chip di memorizzazione EPROM	aa	Protezione corrente alternata ventilatore esterno inverter (lato ingresso)
ee	Errore del chip di memorizzazione dell'unità del compressore dell'inverter	AC	Errore di avvio della ventola esterna dell'inverter
H5	Protezione del modulo IPM dell'azionamento del compressore con inverter	Ad	Protezione contro la fase del ventilatore esterno inverter

HC	Protezione PFC dell'azionamento del compressore con inverter	AE	Errore del circuito di rilevamento della corrente dell'azionamento della ventola esterna dell'inverter
H7	Protezione dal mancato sincronismo del compressore con inverter	Ar	Errore del sensore di temperatura della scatola elettrica dell'azionamento della ventola esterna dell'inverter
Lc	Errore di avvio del compressore con inverter	AL	Protezione da bassa tensione o errore di caduta di tensione del bus CC della ventola esterna dell'inverter
Ld	Protezione fuori fase del compressore con inverter	AJ	Protezione dal non sincronismo del ventilatore esterno inverter
L9	Protezione dell'alimentazione del compressore con inverter	AH	Protezione dall'alta tensione del bus CC dell'azionamento del ventilatore esterno dell'inverter
E5	Protezione da corrente alternata dell'azionamento del compressore con inverter (lato ingresso)	AP	Protezione anomala della tensione di ingresso in corrente alternata del ventilatore esterno dell'inverter
U1	Errore del circuito di rilevamento della corrente di azionamento del compressore con inverter	AU	Errore del circuito di carica del convertitore di frequenza della ventola esterna dell'inverter
PF	Errore del sensore di temperatura della scatola elettrica dell'azionamento del compressore con inverter	A0	Ripristino del modulo di azionamento del ventilatore esterno con inverter
PH	Protezione dall'alta tensione del bus CC dell'azionamento del compressore con inverter	A1	Protezione del modulo IPM del convertitore di ventola esterna con inverter

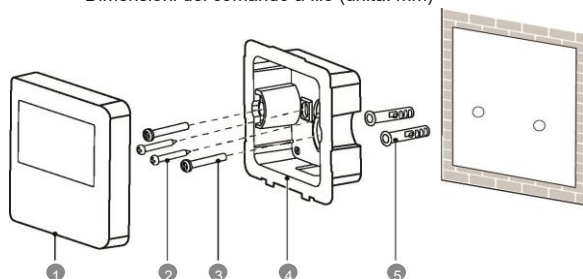
PL	Protezione da bassa tensione o errore di caduta di tensione del bus CC dell'azionamento del compressore con inverter	A6	Errore di comunicazione tra il controllo principale e l'azionamento del ventilatore esterno dell'inverter
PP	Protezione anomala della tensione di ingresso della corrente alternata del compressore con inverter	A8	Protezione termica del modulo di azionamento della ventola esterna ad inverter elevato
PU	Errore del circuito di carica dell'azionamento del compressore con inverter	A9	Errore del sensore di temperatura del modulo di azionamento della ventola esterna dell'inverter
P0	Ripristino del modulo di azionamento del compressore con inverter	U9	Protezione dal passaggio per lo zero dell'ingresso CA del ventilatore esterno inverter
P5	Protezione da sovracorrente del compressore inverter	UN	Errore del chip di memorizzazione dell'azionamento della ventola esterna dell'inverter
P6	Errore di comunicazione tra controllo principale e compressore inverter	AF	Protezione PFC del ventilatore esterno inverter
P7	Errore del sensore di temperatura del modulo di azionamento del compressore con inverter	UL	Protezione da sovracorrente del ventilatore esterno inverter
P8	Protezione dalla temperatura elevata del modulo di azionamento del compressore con inverter	SU	Protezione dell'alimentazione del ventilatore inverter
P9	Protezione dal passaggio per lo zero dell'ingresso CA dell'azionamento del compressore con inverter	— —	— —

## Installazione del comando a filo

### Dimensioni e parti del comando a filo



Dimensioni del comando a filo (unità: mm)



Parti del comando a filo

NO.	1	2	3	4	5
Nome	Comando a filo	Vite autofilettante	Vite M4×25	Scatola di montaggio	Tassello
Quantità	1 pezzo	2 pezzi	2 pezzi	1 pezzo	2 pezzi
Nota	—	Per installazione a vista	Per installazione a scomparsa	—	Per installazione a vista

## **Requisiti per la posizione di installazione del comando a filo**

1. E' vietata l'installazione del comando a filo in luoghi umidi, altrimenti il comando a filo potrebbe essere schizzato d'acqua.
2. E' vietata l'installazione del comando a filo in luoghi chiusi soggetti ad alta temperatura o esposti alla luce solare diretta.
3. Prima dell'installazione, interrompere l'alimentazione del cavo nel foro di installazione a parete. L'alimentazione deve essere disconnessa durante l'intero processo di installazione.
4. Per evitare un funzionamento anomalo dell'unità dovuto a interferenze elettromagnetiche e ad altri motivi, prestare attenzione ai seguenti aspetti durante il cablaggio:
  - a) Assicurarsi che il collegamento del cavo di comunicazione sia corretta; in caso contrario, potrebbe verificarsi un errore di comunicazione.
  - b) Quando il cablaggio dell'unità viene posato esternamente, il cavo di comunicazione del comando a filo deve essere separato dal cavo di alimentazione e dal cavo di collegamento interno ed esterno. La distanza minima del cablaggio deve essere maggiore di 20 cm, altrimenti potrebbe verificarsi una comunicazione anomala dell'unità.
  - c) Se l'unità è installata in un luogo che può essere facilmente influenzato da interferenze elettromagnetiche, il cavo del segnale del comando a filo deve utilizzare un doppino intrecciato schermato.
5. Il comando a filo può essere installato solo all'interno. L'intervallo di temperatura operativa è compreso tra 0 °C ~50 °C.
6. Il terminale di cablaggio del comando a filo non distingue la polarità, ma non può essere collegato a una corrente intensa.

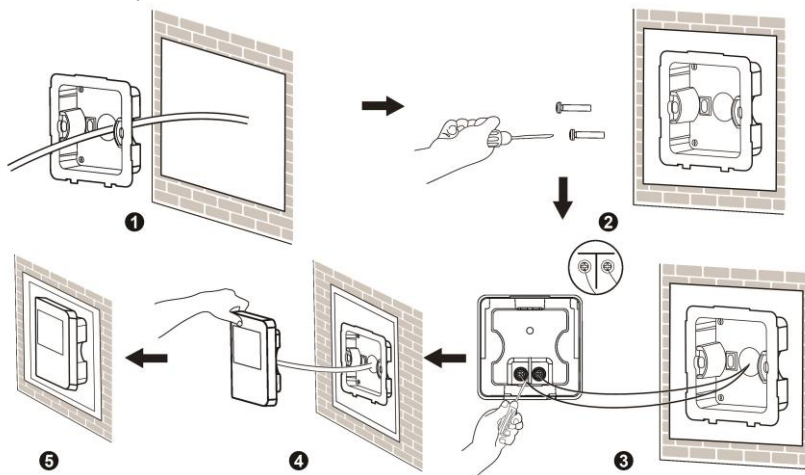
## **Installazione del comando a filo**

Scegliere innanzitutto il cavo di segnale appropriato per il comando a filo: cavo di segnale a due conduttori (diametro 0,75 mm, lunghezza <30 m). Il comando a filo può essere installato a incasso o a vista.

Per installazione a incasso si intende che la parte sporgente della cover posteriore del comando a filo viene installata nella scatola pre-incasso nel muro; Per installazione a vista si intende che il comando a filo viene installato sulla superficie della parete nel suo complesso.

Il processo di installazione del comando a filo è il seguente: Fare riferimento allo "Schema di installazione del comando a filo":

1. Estrarre il cavo a doppino intrecciato bipolare dalla parete o dalla scatola pre-incasso, quindi lasciarlo passare attraverso il foro sul retro della cover di montaggio del comando a filo.
2. Installazione del guscio di montaggio del comando a filo:
  - a) Installazione a incasso: con la scatola pre-incasso in posizione, utilizzare la vite M4x25 per fissare la scatola di montaggio del comando a filo alla scatola pre-incasso.
  - b) Installazione a vista: senza scatola pre-incasso, praticare due fori nel muro e installare il tubo di espansione in plastica nel muro, quindi utilizzare le viti autofilettanti per fissare la cover di montaggio del comando a filo sulla superficie del muro.
3. Collegare i cavi bipolari intrecciati ai due terminali sul retro del comando a filo, quindi serrare le viti.
4. Fissare insieme il pannello del comando a filo con la cover di montaggio del comando a filo e l'installazione è completata.

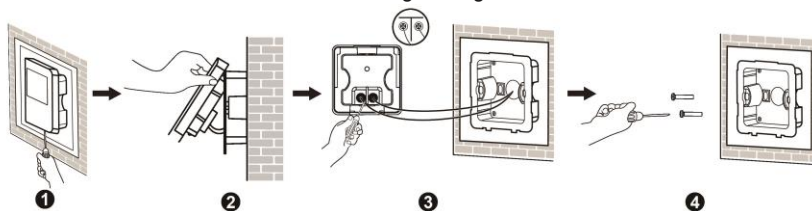


Schema di installazione del comando a filo



## Rimozione del comando a filo

La rimozione del comando a filo è mostrata nella figura seguente:



Rimozione del comando a filo

### NOTE

This image shows a full page of white paper with horizontal dashed lines, typical of primary-ruled notebook paper. The lines are evenly spaced and run across the width of the page. There are no margins, text, or other markings present.

### NOTE

[illegible]

Due to on-going technological development of the Products by the Manufacturer, we reserve the right to vary the technical specifications at any time without notice.

A causa della continua evoluzione tecnologica dei Prodotti, ci riserviamo il diritto di variare le specifiche tecniche in qualsiasi momento e senza darne preavviso.

Avec le souci d'améliorer sa production, le Constructeur se réserve le droit de modifier les spécifications techniques des produits sans préavis.

Aufgrund der ständigen technologischen Weiterentwicklung der Produkte durch den Hersteller behalten wir uns das Recht vor, die technischen Spezifikationen jederzeit ohne vorherige Ankündigung zu ändern.



**MULTIWARM srl**

Via della Salute, 14

40132 Bologna Italy

Tel. +39.051.41.33.111

Fax +39.051.41.33.112

[www.termalgroup.com](http://www.termalgroup.com)



[www.termal.it](http://www.termal.it)